

聊城市城市抗震防灾规划（2024-2035年）主要内容

一、规划指导思想

全面贯彻落实党的二十大精神，以习近平新时代中国特色社会主义思想为指导，坚持人民至上、生命至上，把人民群众的生命安全放在首位。坚持“预防为主，防、抗、避、救相结合”的建设方针，坚持“以人为本、平灾结合、因地制宜、突出重点、合理布局、统筹规划”的原则，遵循《聊城市国土空间总体规划（2021-2035年）》，制定抗震防灾措施，逐步提高聊城市的综合抗震防灾能力。

二、规划原则

1. 以人为本、全面规划的原则。
2. 平灾结合、综合利用的原则。
3. 坚持四个结合的原则。
4. 坚持与总体规划、专项规划相互协调的原则。
5. 统筹安排、突出重点、因地制宜、远近结合的原则。

三、规划范围与期限

1. 规划范围：与聊城市国土空间总体规划确定的主城区中心城区范围一致。
2. 规划期限：2024-2035年。其中近期为2024~2027年，远期为2028~2035年。

四、抗震设防要求

抗震设防烈度为Ⅷ度：主城区侯营镇辖区、湖西街道的南外环路

北、柳园路西、京九铁路东区域，古楼街道、柳园街道、新区街道和闫寺街道的京九铁路东、济聊高速南、花园路西、湖南路北区域。

抗震设防烈度为Ⅷ度：主城区凤凰街道、道口铺街道、东城街道、蒋官屯街道、北城街道和许营镇区域等其余片区。

五、防御目标

1. 当遭受多遇地震影响时，城市功能正常，历史风貌建筑保持完好，建设工程一般不发生破坏，市民的生产和生活基本不受影响；

2. 当遭受设防烈度地震影响时，城市生命线系统和重要设施基本正常，一般建设工程可能发生破坏但基本不影响城市整体功能，重要工矿企业能很快恢复生产或运营；

3. 当遭受罕遇地震影响时，城市功能基本不瘫痪，要害系统、生命线系统和重要工程设施不遭受严重破坏，无重大人员伤亡，不发生严重的次生灾害。

六、城市防灾分区格局及对策

结合各区的行政管辖划分，综合考虑国土空间总体规划中的划分的管控单元，消防站、医疗卫生机构、绿地分布等，中心城区共划分为5个二级防灾片区，即东昌府区、开发区、高新区、度假区和高铁新区，21个三级防灾分区。

分级	一级防灾分区	二级防灾分区	三级防灾分区
避震疏散	依托中心疏散场所	大型固定疏散场所	依托固定疏散场所
交通保障	以救灾干道为主干，保障分中心疏散场所可达	由救灾干道、疏散主干道形成救灾骨干网络，保障城市固定疏散场所可达	疏散次干道与救援骨干网络交互连通，保障居民的安全疏散
供水保障	具备应对巨震情况下的供水保障预案和对策	依托城市救援骨干网络，形成城市供水保障基本网络	根据固定疏散场所分布，考虑社区分布和疏散要

		系统	求，具备应对大震和中震情况下的供水预案和对策
供电保障	具备应对巨震情况下有供电需求的机构的有效供电，结合中心避震疏散场所建设配置应急供（发）电设施或设备	具备应对大震和中震情况下的供电预案和对策，通过紧急修复满足基本用电需求	具备应对中震情况下的供电基本用电需求
医疗卫生保障	保障巨震下的紧急医疗用地，与中心疏散场所相对应，规划安排医疗保障措施，通常可安排三级医院作为对口救援	保障大震下的紧急医疗，与大型固定疏散场所相对应；安排 1~2 个二~三级医院作为重伤人员和重病人抢救对口救援	保障灾害发生时的紧急医疗用地，根据固定疏散场所的分布，规划安排对口医疗救援对策
消防保障	通过一级防灾分区界限防止地震次生火灾的蔓延，区内如产生次生火灾可有效灭火	通过二级防灾分区界限防止地震次生火灾的蔓延，区内如产生次生火灾可有效灭火。	使地震次生火灾蔓延控制在疏散生活分区内
防灾救援	市政府指挥、可调用及外来救援力量的防灾救援紧急用地	区政府指挥、可调用及外来救援力量的防灾救援紧急用地	消防、公安对口救援对策
物资保障	应急救援物资保障，明确物资紧急储藏用地，物资运输和分发对策		

七、应急避震疏散场所规划

遵循“安全为上，就近避难”、“平灾结合，多灾兼顾”、“快速通畅、因地制宜”的原则，形成中心避难场所、固定避难场所、紧急避难场所三级体系框架。

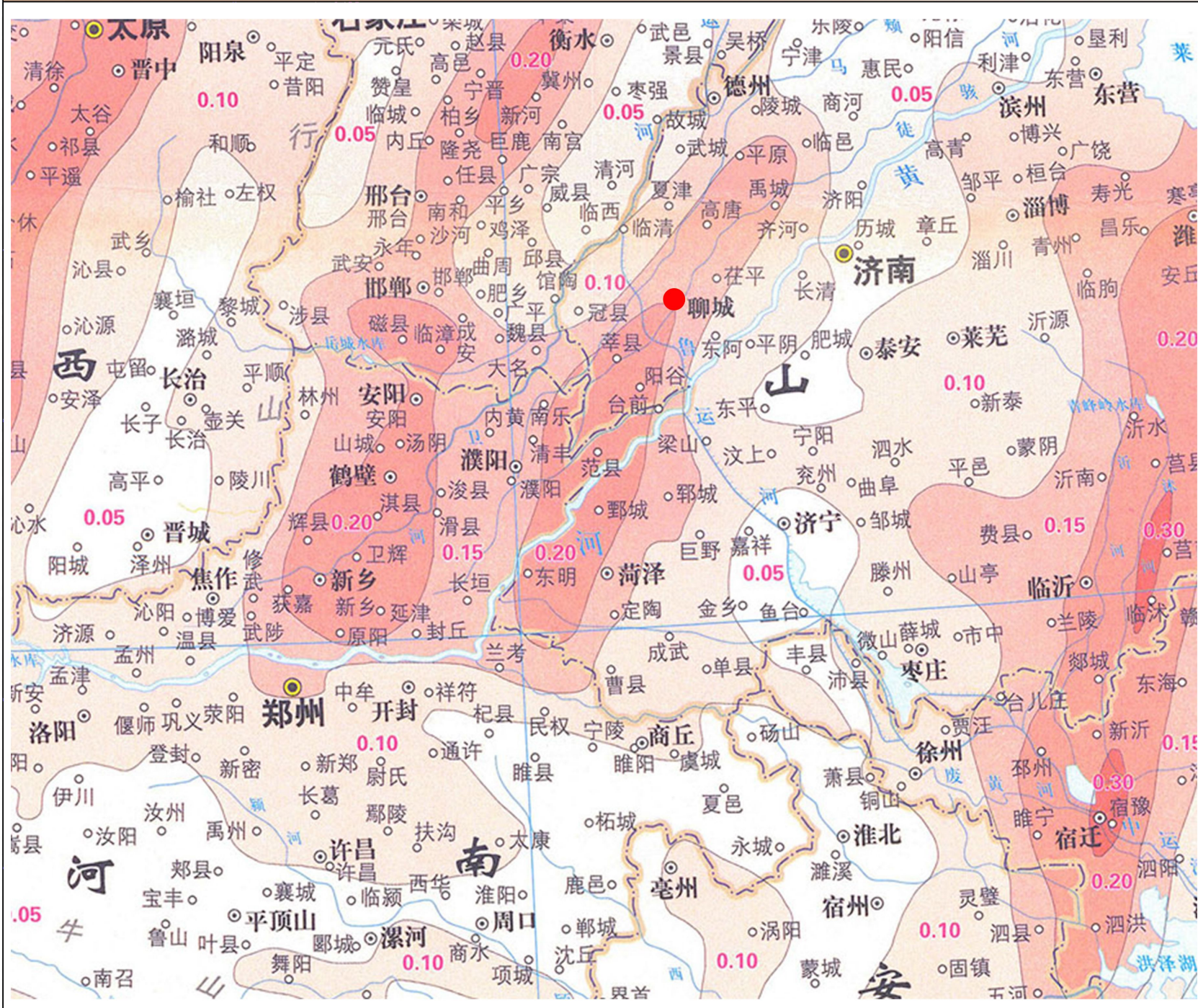
规划至 2035 年，共布局 6 处中心避险场所，有效避险面积约 101.95 公顷，人均有效避险面积不小于 3 平方米，服务半径不宜超过 5 公里，可容纳 30.5 万人长达一个月的避难时间。

规划至 2035 年，共布局 64 处固定避险场所，有效避险面积约 111.32 公顷，人均有效避险面积不小于 2 平方米，服务半径不宜超过 1 公里，可容纳 52.82 万人长达 15 天的避难时间。

规划至 2035 年，共布局 79 处紧急疏散场所，有效疏散面积共 60.64 公顷，服务半径不宜超过 500 米，可容纳 56.2 万人临时避难。

聊城市城市抗震防灾规划(2024-2035)

聊城在中国地震动峰值加速度区划图位置

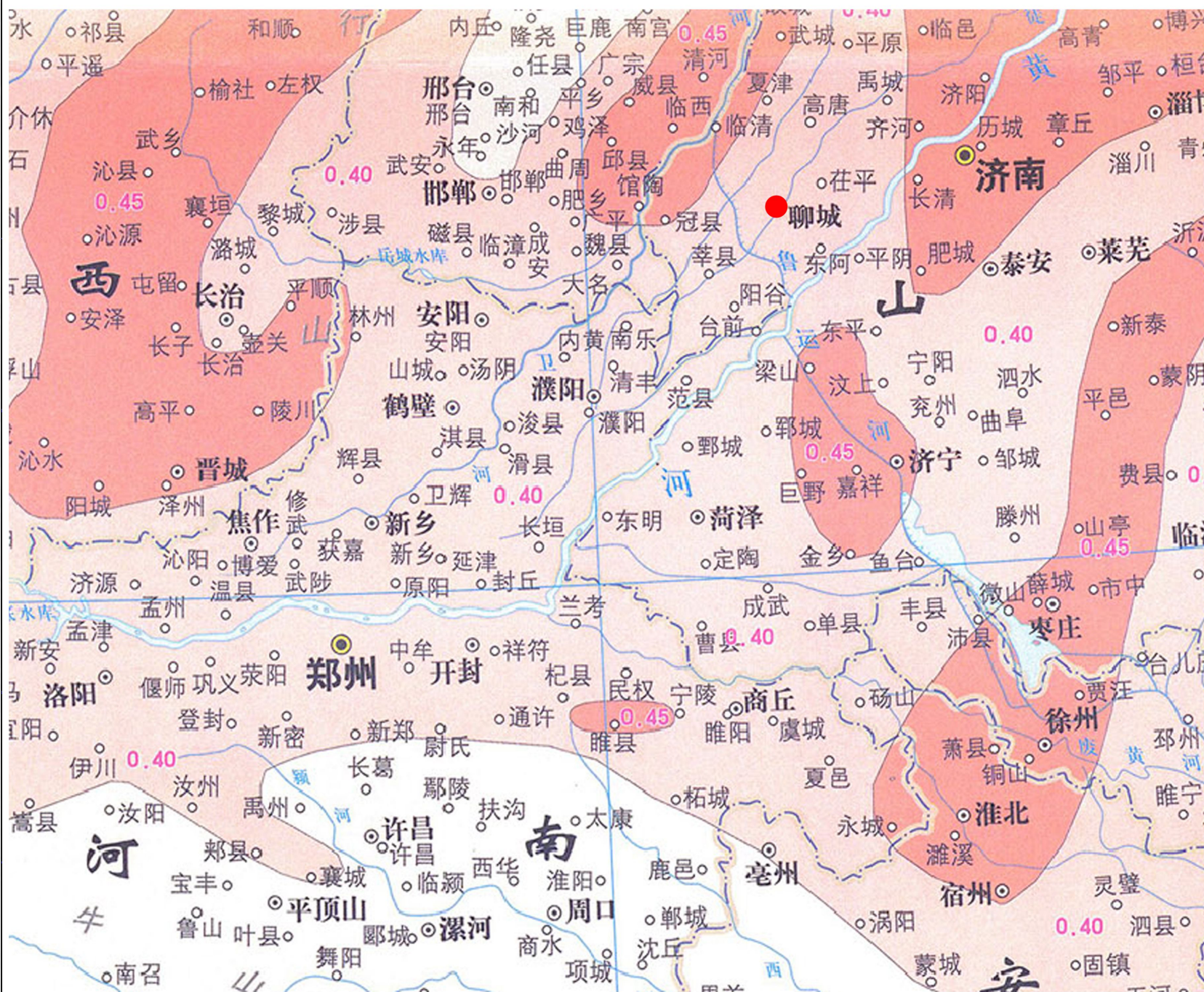


图例

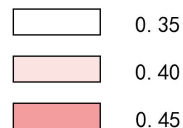


聊城市城市抗震防灾规划(2024-2035)

聊城在中国地震动加速度反应谱特征周期区划图位置

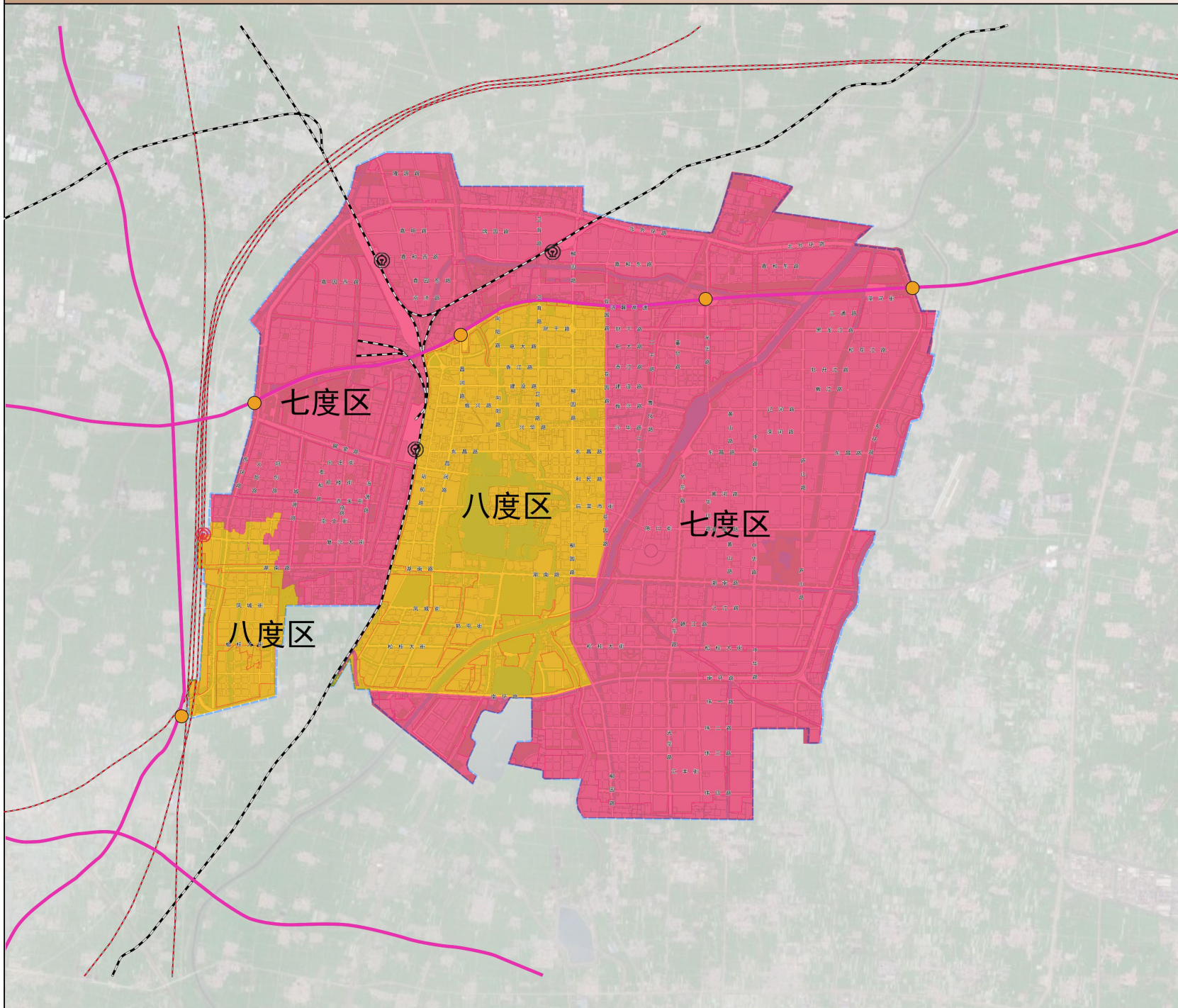


图例



聊城市城市抗震防灾规划(2024-2035)

规划区抗震设防烈度分区图

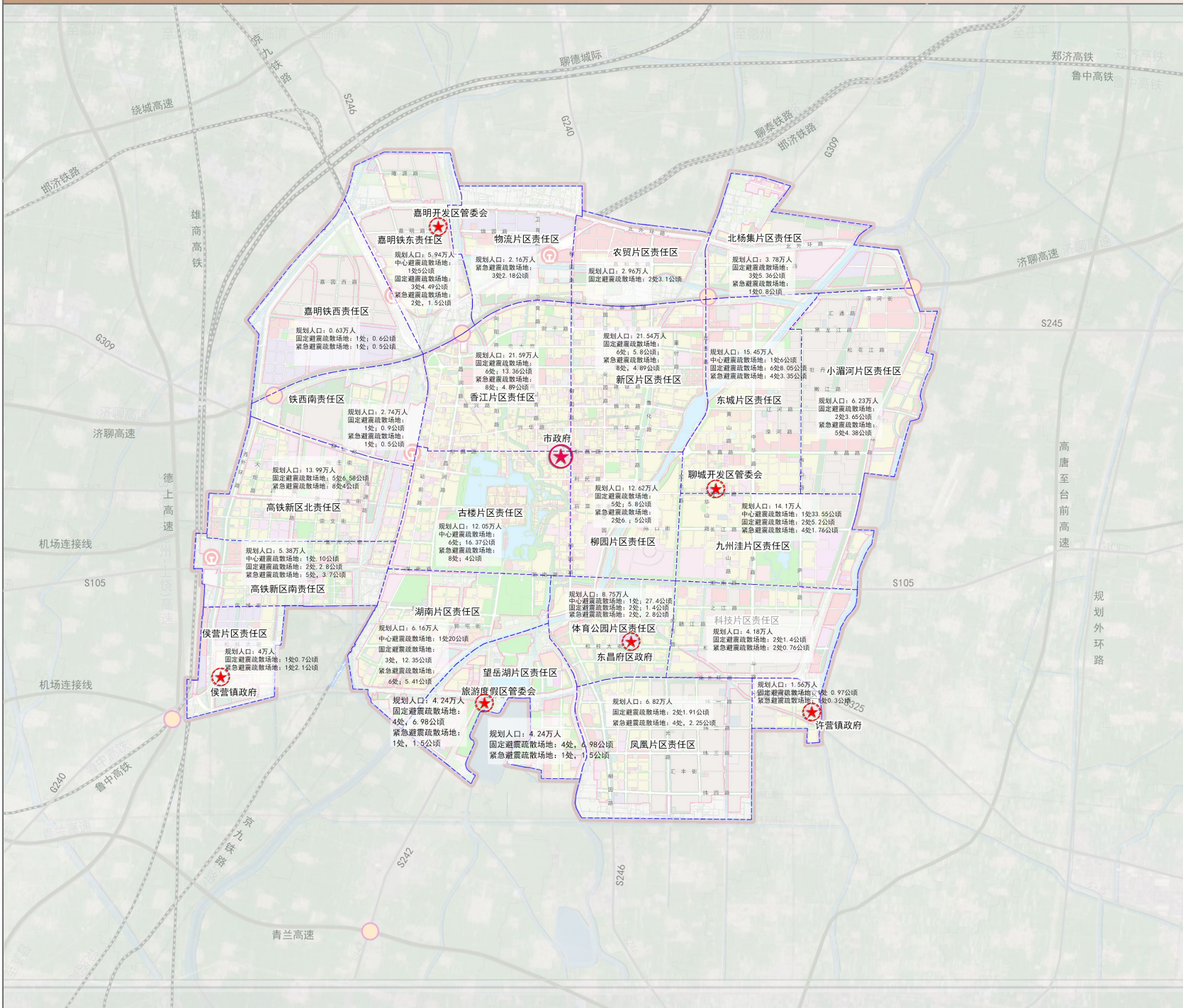


图例

- 抗震设防七度区
- 抗震设防八度区
- 普通火车站
- 高铁站
- 普通铁路
- 高铁
- 高速公路
- 互通立交
- 规划设计范围
- 城镇开发边界

聊城市城市抗震防灾规划(2024-2035)

避震防灾空间分区图

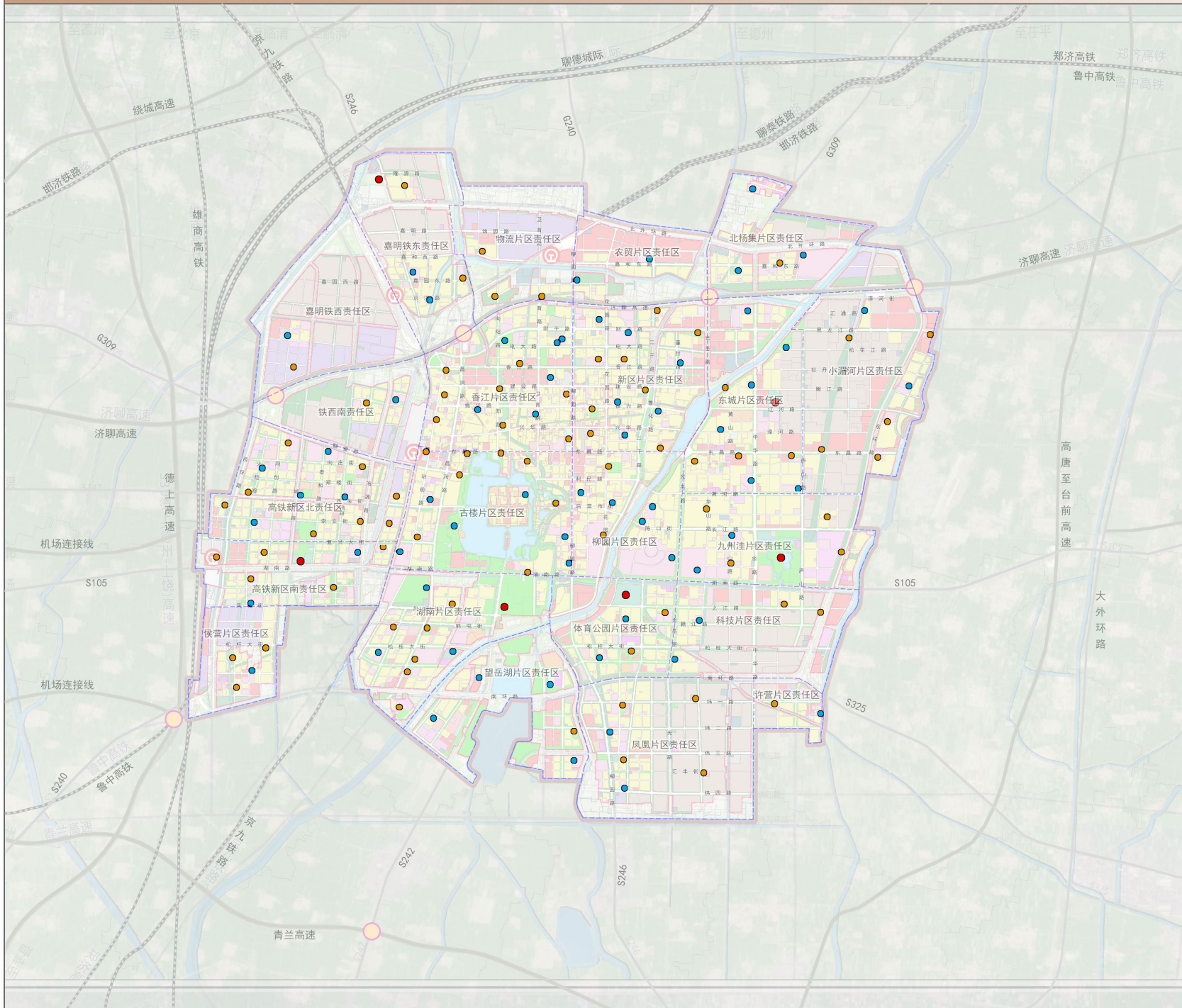


图例

- 市级救灾指挥部
- 组团级救灾指挥部
- 避震疏散分区
- 中心城区规划范围
- 中心城区城镇开发边界
- 水域
- 绿地

聊城市城市抗震防灾规划(2024-2035)

应急避震疏散场所规划图



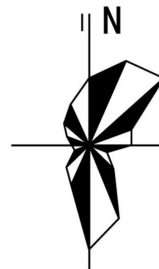
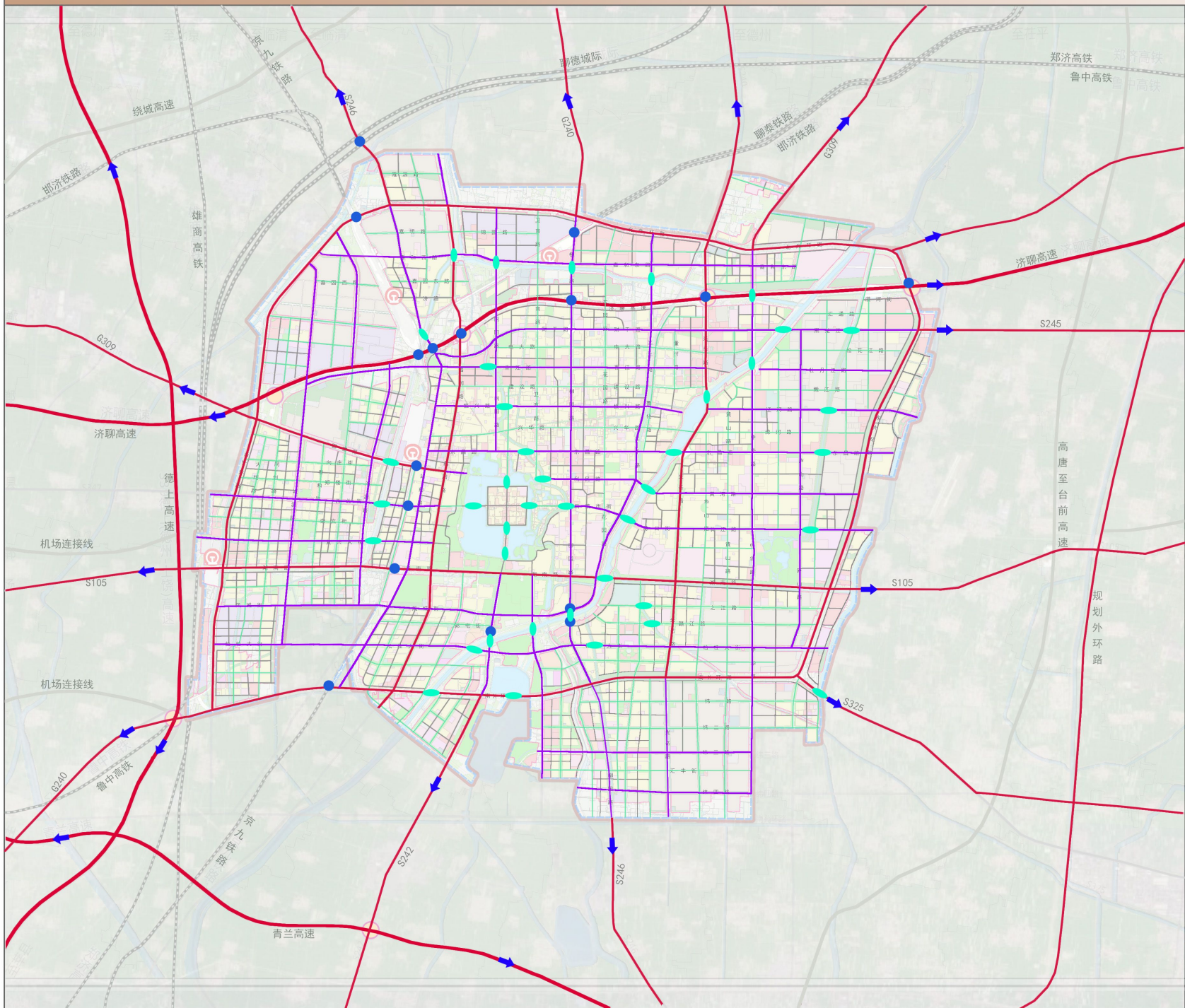
0 1 2 4 6 KM

图例

- 中心避难场所
- 固定避难场所
- 紧急避难场所
- ▭ 规划路网
- ▭ 中心城区规划范围
- ▭ 城镇开发边界
- ▭ 避震疏散责任分区

聊城市城市抗震防灾规划(2024-2035)

避震疏散道路规划图



0 1 2 4 6 KM

图例

- 救灾干道
- 疏散主干道
- 疏散次干道
- 一般疏散通道
- 城市出入口
- 互通式立交
- 主要桥梁
- 中心城区规划范围
- 城镇开发边界