

# 聊城江北水城旅游度假区四河头水利枢纽 历史地段保护规划（2023-2035）

## 公示稿

### 一、编制目的

为加强四河头水利枢纽历史地段的历史文化资源保护，进一步在城乡建设中保护、利用、传承好历史文化遗产，推动文化建设和社会综合发展，保障四河头水利枢纽历史地段的可持续发展，特制订本规划。

### 二、规划范围

本次规划核心范围确定为四河头水利枢纽和周边区域，规划面积约 24.08 公顷。西至规划旅游大道，东至二干渠以东，北至规划凤城路、西王分干渠北、南至滨河东路。

### 三、规划期限

规划期限：2023 年—2035 年，近期至 2025 年，远期至 2035 年。

### 四、历史沿革与保护现状

该处东西向水系为徒骇河。据传是上古大禹疏浚的九河之一，因难于治理，众徒惊骇遂名。四河头在古代是徒骇河的起点，现在是徒骇河上中游的分界点。该水利枢纽南北向的是中国世界文化遗产京杭大运河。它开凿于 1289 年（元朝至元二十六年）距今 734 年。忽必烈赐名“会通河”。现在是引黄二干渠旧渠。新渠在东边 100 米，徒骇河下面。西南方向是赵王河，发源于阳谷县。如今，赵王河改道至潘屯橡胶坝上游。现在是望岳湖水库泄水渠。该水利枢纽西边的一条河是古金线河，现在是徒骇河的干流，它发源于莘县。

历史地段的演变不能脱离城市的演变，因大运河的开挖，四河头一带修建了部分水利工程，历代因黄河袭扰，后又疏浚河道、增补工程，所以这一带的水利工程更迭频繁。史上记载的主要有明永乐、景泰、雍正、民国年间修筑的工程，

从附近残存的石材上可以隐约看到其历史之久、工程之众。建国后因运河废航，引黄灌溉，防洪除涝又有历次增建、改建。

元代 1289 年（元朝至元二十六年）元世祖下令开凿会通河，将隋唐大运河取直，从而使运程大幅缩短。明永乐年间（1411），朱棣决定重开会通河。明景泰年间，为解决水患，在四河头附近，运河两岸修建了进水闸、减水闸、三孔桥等建筑，同时开挖减水河（徒骇河源）。漕运的兴盛直接带来了聊城、临清、张秋 400 年繁荣。与此同时加重了运河以西的洪涝灾害。

1855 年，黄河改道冲断运河，运河的地位一落千丈。

1875 年（清光绪元年）于城南四河头建金线河穿运涵洞（后淤废）。为解决因黄河水患而引起的民不聊生，1931 年 3 月，山东省建设厅全线疏浚徒骇河，并于 1936 年建设了徒骇河穿运河涵洞四孔（黄运联运工程），取代进水闸和三孔桥，使徒骇河、金线河贯通，金线河并入徒骇河，徒骇河上下贯通，四河头上游至大清桥始称徒骇河。同年，建四河头赵王河入徒骇河涵洞 1 座。

1957 年春徒骇河扩挖，增建穿运涵洞 6 孔（共 10 孔），（现存四河头管理段院南俗称“六孔涵洞”）。

1957 年徒骇河聊城段改道（四河头至张桥段），小运河入徒骇河改为引黄四干渠。

1959 年引黄河水在四河头入徒骇河，聊城至禹城段通航。

1963 年 11 月 17 日毛泽东题词“一定要根治海河”。徒骇河、马颊河列入海河流域，规定徒骇河干流自文明寨起。

1963 年徒骇河治理工程开始，以四河头以下搬旧堤筑新堤为主，1964 年，徒骇河得到空前的治理，即现在的宽度。

1969 年由于位山复灌和根治海河的需要，修建了著名的四河头水利枢纽，徒骇河以南小运河和原四干渠改为位山灌区二干渠，徒骇河以北小运河改为分干渠，1970 年建成。工程有徒骇河拦河闸、运河泄水闸、徒骇河引黄渡槽和 3 个交通桥，2 个工作桥组成。

1999 年 11 月 16 日开始建昌东胶坝，2001 年，取代四河头闸的拦蓄功能。

2007 年建四河头二干渠倒虹吸工程，取代四河头渡槽功能。

2013 年，赵王河交通桥因建滨河大道失去功能。

2019年，运河样板段工程，建四河头遗址公园。

2023年，由省水利厅发文认定，颁发省级水利遗产标识。



## 五、历史文化遗产与价值

**水利遗产价值：**用水与避洪——历代因黄河袭扰，后又疏浚河道、增补工程，这一带通过穿越城市的水系和水利枢纽工程，解决北方饮水、灌溉问题，同时解决了运河以西的涝灾和拦蓄问题。是历史上徒骇河与运河、金线河、赵王河之间重要的水利工程枢纽，体现治水理水文化的典型地段。水利遗产资源丰富，类型多样，较完整展现传统向近代过渡的建筑特色。2023年被认定为首批山东省水利遗产。是中国共产党领导下带领山东人民建设的具有特色的水利工程。是毛主席“一定要治海河”号召下的治水成绩，在当时具有全国领先工艺和技术。

**社会文化价值：**历史地段现有的水系空间、空间格局，均是随各时代的自然生长和城市发展而成，历史悠久，体现了时代的延续性。今天的四河头可以实现长江水、黄河水、运河水、徒骇河水在此汇合，是四河头新的含义。

**生态价值：**四河头水利枢纽历史地段有着其得天独厚的自然条件，生态环境优美，人、水、建筑物和谐一体，是生态保护的典范。

## 六、保护目标与定位

保护四河头水利枢纽历史地段传统格局、传统风貌、自然环境、文物古迹等物质与非物质文化遗产，突出四河头水利枢纽历史地段的文化内涵。通过完善消防、防灾避险等必要的安全设施，整治水利遗产周边、公共场地等公共环境，提高四河头水利枢纽历史地段服务水平，打造“水利博物馆，生态休闲地”。

1. **历史文化目标：**挖掘四河头水利枢纽历史地段的水利设施文化特质，延续其功能，从历史科学和艺术价值角度，开展研究和教育实践活动，突出并发扬历史文化价值。

2. **社会经济目标：**处理好渡槽、水闸等复杂水利设施遗产保护与社会经济发展的关系，通过保护、整治水利遗产周边、公共场地等公共环境和风貌，将四河头所在地建设成集运河文化、水利文化和齐鲁文化于一体的综合性文化公园。

## 七、保护规划主要内容

### （一）保护区划

四河头水利枢纽历史地段保护规划的范围以现状四河头闸等四河头水利枢纽工程周边区域范围为主体，包括核心保护范围和建设控制地带两部分。

核心保护范围西至规划旅游大道，东至二干渠以东，北至规划凤城路、西王分干渠北、南至滨河东路，核心保护范围约 24.08 公顷。

建设控制地带西至规划旅游大道，向东外扩 60 米、向南外扩 60 米、向北外扩 100 米，面积约 16.77 公顷（不含核心区）。

### （二）保护对象

规划确定四河头水利枢纽历史地段保护对象由物质文化遗产和非物质文化遗产两大部分组成（详见表 1），具体包括：

1. **整体环境格局：**保护水系，小运河、徒骇河、赵王河、位山二干渠，林草植被及西王分干渠、渡槽、水闸、桥梁等共同形成为整体环境格局。

2. **文物保护单位（推荐）：**为四河头闸、运河泄水闸和跨徒骇河引黄渡槽。

3. 优秀历史建筑（推荐）：分洪闸、四河头倒虹吸闸（上游）、四河头倒虹吸闸（下游）、赵王河入口交通桥 4 处推荐优秀历史建筑。

4. 历史环境要素：保护石岸、跌水、渡槽、标语墙、石构件、古树、古桥等细部环境要素。

5. 非物质文化遗产：保护传统工艺、标语口号等优秀的非物质文化遗产。

表 1 保护对象的要素构成

物质文化遗产		
自然环境	历史水系	小运河、徒骇河、赵王河、位山二干渠
	自然景观	周边林地
	古树名木	水杉（3 棵）、枯树（1 棵）
优秀历史建筑（推荐）	4 处	分洪闸、四河头倒虹吸闸（下游）、四河头倒虹吸闸（上游）、赵王河入口交通桥
文物保护单位	市级文保单位 1 处	四河头闸、运河泄水闸和跨徒骇河引黄渡槽
非物质文化遗产		
民间工艺	传统技艺	四河头水利枢纽工程
地名文化	正在使用的：水系名、水系景观名、公共建筑名等。	
标语口号	毛主席题词：“一定要根治海河”，南面：“要把黄河的事情办好。”	

### （三）总体保护要求

#### 1. 核心保护范围保护要求

（1）核心保护范围内的优秀历史建筑（包括推荐的优秀历史建筑），应当保持原有高度、体量、外观形象及色彩等，建筑维护修缮应优先采用旧料来更换损毁构件，修缮的原则是“只修不建，修旧如旧”。

（2）核心保护范围内不得进行新建、扩建活动，必要的基础设施和公共服务设施除外，但应取得聊城市人民政府城乡规划主管部门核发的建设工程规划许可证，并应在在此之前，征求同级文物主管部门意见。

（3）传统风貌建筑在不改变外风貌的前提下，对其维护、修缮、整治，改善设施。其他建筑根据对历史风貌的影响程度，分别对其进行保留、整治、改造。

（4）在核心保护范围内，拆除历史建筑以外的建筑物、构筑物或者其他设施的，应当经聊城市人民政府城乡规划主管部门会同同级文物主管部门批准。

（5）核心保护范围内的消防设施、消防通道，应当按照有关的消防技术标准 and 规范设置。

(6) 在保护历史遗存原真性的前提下，核心保护范围应充分利用古遗址、保护建筑、水系、院落、景观设施等形成丰富的管理边界，不得新建管理围墙。

## 2. 建设控制地带保护要求

(1) 在建设控制地带内的一切建筑活动均应经市人民政府城乡规划主管部门、文物管理部门受理、审核、批准后才能进行，其建设内容应符合对历史风貌整体环境的保护要求。

(2) 建设控制地带内应严格控制新建和已建的建构物的建筑性质、建筑高度、体量、色彩及风格等，使与历史风貌相适应。不得破坏水系格局、空间尺度，不得影响历史地段与周边环境间的视廊关系。

(3) 建设控制地带内与传统风貌不协调的建筑，除近期必须搬迁和拆除的建筑外，应进行建筑形式和建筑色彩的改造，做到与历史建筑风貌的协调统一。

(4) 采取相应措施保护建设控制地带内各类河流水体、植被及景观等，禁止破坏地形地貌的活动，优选树种，丰富植被种类，维护水体环境，改善生态，营造宜人的视觉景观。

## (四) 建筑高度控制

### 1. 核心保护范围

核心保护范围内划定为原高控制区。该范围内需要修缮、改善的建筑应保持其原有的建筑高度。新建建筑不得超过周边文物建筑、历史建筑和传统风貌建筑高度，以保护传统空间尺度和轮廓。总建筑高度 $\leq 9$ 米。少量建筑高度不超过12米（4层）。

### 2. 建设控制地带

建设控制地带内以绿地和水系为主，维持开敞空间形态特色。新建公用设施，以引黄灌区派出所为参照标准，建筑高度宜控制在六层以下，总建筑高度 $\leq 18$ 米。

## (五) 自然景观环境保护

以古城、东昌湖、望岳湖、小运河、徒骇河、赵王河、位山二干渠等为整体景观背景，以贯穿南北走向的运河、东西走向的徒骇河沿岸为步行休闲空间，塑造滨河风貌景观区，形成滨水绿化景观带。

加强水系保护，保护徒骇河自然曲折的河道线型，体现自然之美，沿河两岸留出足够生物发展空间，创造了形态多样的生存环境，依靠河流生态系统的自我设计和修复功能，保护河流原生态的景观。

## （六）传统格局的保护

延续整体保护“两核、两轴、两区、多点”的市域总体保护结构。构建“一点、两廊”的保护格局。

运河文化遗产廊道：保护好大运河相关的城、镇、村等，依托京杭大运河沿线的主要文物古迹点构成具有城市特征的运河综合展示廊。

徒骇河活力生态廊道：释放两岸空间、提升公共功能，与现有城市节点串联形成展示都市生态、活力、文化的滨水生态廊道。

四河头历史地段：保护由小运河、徒骇河、赵王河、位山二干渠及四河头水利遗址公园组成的四河头水利枢纽历史地段，打造“水利博物馆，生态休闲地”。

## （七）绿化景观的保护

合理利用四河头水利枢纽工程周边广场、驳岸、游船码头、观景台等公共空间节点。以生态修复为重点，统筹岸线的生态与景观建设，通过河岸生态化改造、水域鸟类栖息地营造，协同滨水空间设计，为城市提供丰富的生境和自然风貌景观层次，自然亲水游憩空间，改善整体滨水环境和体验，提高水系网络的生态性和景观性。

严格保护河流沿线现状林地和古树。绿化种植的种类以当地树种、聊城市树为主，禁止刻意求新求样的绿化形式。

## （八）景观视廊控制

整治徒骇河、运河岸线环境，依托水系及公园建设，增加运河、徒骇河沿岸开敞空间。打通“四河头闸—凤凰苑—摩天轮”“四河头闸—徒骇河沿线”“小运河沿线—四河头闸—望岳湖公园”3个视线通廊，构建城景眺望景观视廊。

结合景观视廊的眺望节点，保障景观视廊内的视线通透，保护眺望节点的呼应对景关系，重点控制视廊内建筑的高度、体量和风貌，新建建筑应满足本节关于建筑高度控制的要求。

## （九）风貌控制引导

该地段以生态功能为主，作为四河头水文化观光园和生态屏障，控制四河头水利枢纽历史地段保护范围的建筑高度和体量，控制建设控制地带内新建建筑体量、高度、材质、色彩和形态。新设的建筑小品包括亭、标志牌、指示牌、坐凳、栏杆、垃圾桶、脚灯等，要精心设计，并采用木、石、砖等传统材料，展现滨水风貌景观。

## （十）文物保护单位

规划四河头拦河闸、运河泄水闸和跨徒骇河引黄渡槽为市级文物保护单位。规划严格按照《中华人民共和国文物保护法》对其进行保护。

## （十一）历史建筑

建议历史建筑共 4 处。

四河头水利枢纽历史地段建议历史建筑一览表

编号	名称	建筑年代	保存状况
1	分洪闸	民国二十五年	一般
2	四河头倒虹吸闸（上游）	2010 年重建	较好
3	四河头倒虹吸闸（下游）	2004 年重建	较好
4	赵王河入口交通桥	1969 年	差

## （十二）历史水系的保护

生态水系作为重要历史文化要素应加以保护和改善性整治。加强水系保护，拆除违章建筑，严控污水直接排入河道。增设垃圾收集设施，并制定统一的管理和整治措施，加强宣传，从根本上杜绝环境脏乱现象。

1. 保护京杭大运河河道，以河道遗产范围外扩 30m 为河道一般保护区。
2. 保护徒骇河、运河自然曲折的河道线形，体现自然之美，保护河湾、凹岸、浅滩、为各种生物创造了形态多样的生存环境和繁殖避难场所。
3. 严禁一切破坏生态环境的行为和活动，加强环境监测。
4. 滨河两岸留出足够生物发展空间，依靠河流生态系统的自我设计和修复功能，保护河流原生态的景观。

5. 严禁占用河道两岸进行建筑建造活动。除改善亲水环境的人为活动外，禁止人为改变岸线形态；加强滨水道路设计，采用青石铺地等传统铺装，形成滨水步行空间；加强绿化节点、景观节点设计，美化滨水空间。

### **（十三）古树名木保护要求及措施**

四河头水利枢纽历史地段需重点保护的古树名木有4处，四河头闸西部现四河头管理处院内3棵水杉、徒骇河南岸古树1棵。进一步对保护范围内树木进行调研，对20年以上树木加强保护，50年以上古树一律挂牌保护。结合林业部门相关保护要求对该挂牌古树名木区域应制定严格的保护措施。

1. 建立古树名木的标志，划定保护范围。
2. 对所有古树名木进行建档（拍照、挂牌、标明树名、学名、科属）并登记入册。
3. 在古树名木周围加设护栏等防护设施，建立管养责任制和监督机制。
4. 严禁攀爬、折枝、砍伐，并随时监控病虫害的侵蚀情况，一旦有虫害，要及时治疗和处理。

### **（十四）古运河遗址保护要求及措施**

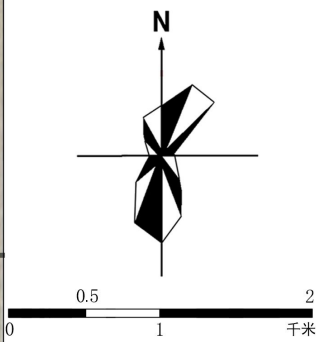
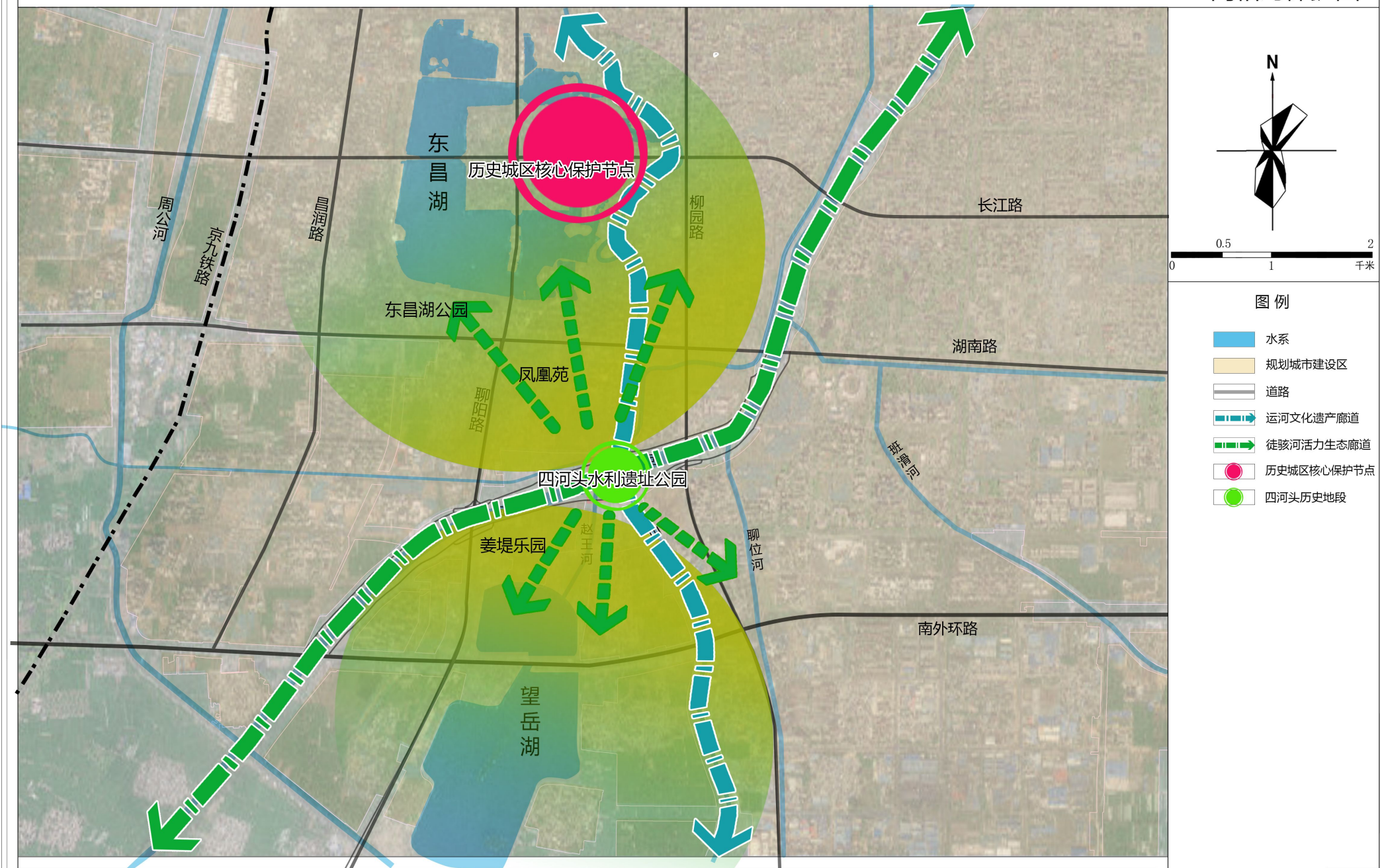
目前古运河遗址位于引黄灌区派出所院内，为坑塘水面。保持坑塘现有的自然环境与景观。禁止任何单位和个人擅自填埋坑塘，禁止任何单位和个人向沟渠坑塘内倾倒垃圾，禁止排放污水等。

### **（十五）其他设施的保护**

目前保护范围内已建四河头遗址公园，建设有徒骇河人行索桥、游船码头、观景台、林荫停车场等，对徒骇河人行索桥、游船码头、观景台进行保护，禁止随意调整位置、使用过程中加强保护，禁止随意损坏。

# 聊城江北水城旅游度假区四河头水利枢纽历史地段保护规划（2023-2035年）

空间格局保护图

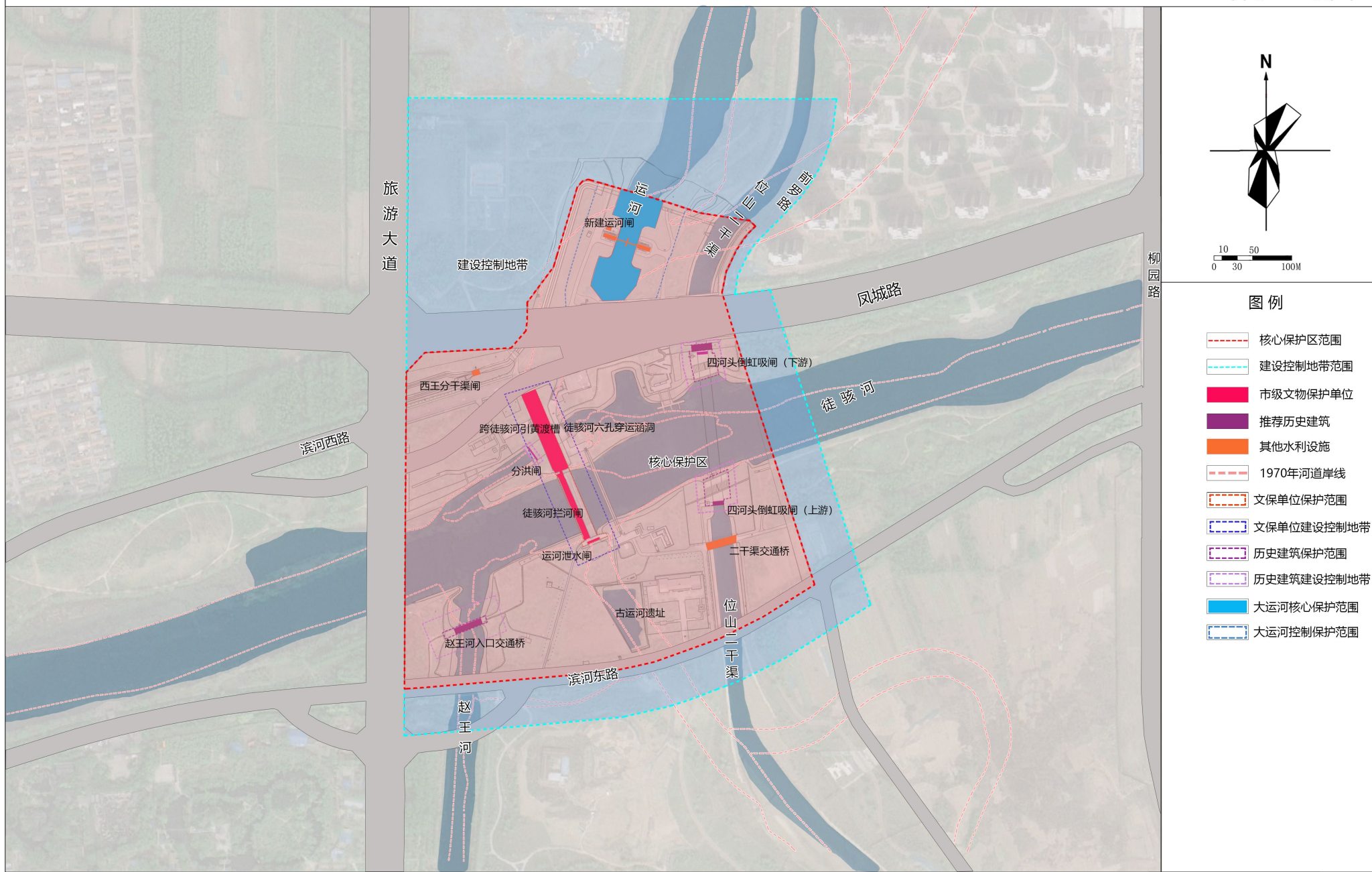


图例

- 水系
- 规划城市建设区
- 道路
- 运河文化遗产廊道
- 徒骇河活力生态廊道
- 历史城区核心保护节点
- 四河头历史地段

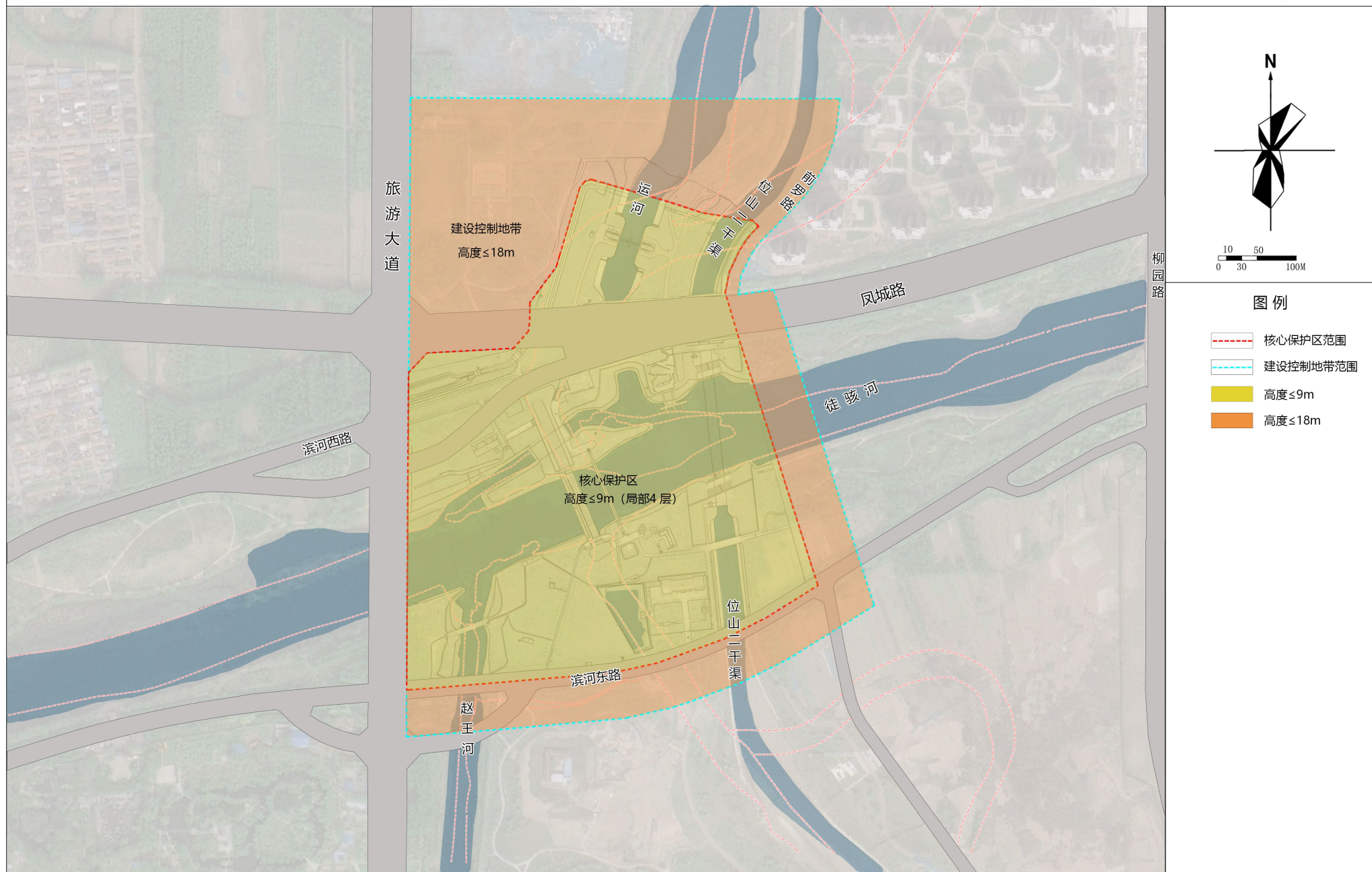
# 聊城江北水城旅游度假区四河头水利枢纽历史地段保护规划 (2023-2035年)

## 保护区划图



# 聊城江北水城旅游度假区四河头水利枢纽历史地段保护规划 (2023-2035年)

## 建筑高度控制图



# 聊城江北水城旅游度假区四河头水利枢纽历史地段保护规划 (2023-2035年)

## 建筑分类保护措施图

