

东昌府区六合新村（西梭村） 传统村落保护发展规划（2023-2035 年）

公示稿

一、规划背景

为保护西梭村丰富的历史文化遗产，继承和弘扬地方优秀传统文化，处理好村庄保护与发展的关系，科学保护与合理利用传统村落及其历史文化遗产，特编制本规划。

二、规划范围

规划将六合新村中的西梭村行政管辖范围作为规划范围，总面积 277.16 公顷。其中核心保护区面积 4.17 公顷，建设控制地带面积 11.97 公顷。

三、规划期限

本规划期限为 2023-2035 年，其中近期为 2023-2025 年，远期为 2026-2035 年。

四、适用范围

本规划是西梭村村庄规划的重要组成部分，是对相关规划的深化、补充和完善。总体规划以执行过程中，凡涉及传统村落保护范围的建设内容，均应按照相关法规和规定，遵守和执行本规划。

五、保护规划主要内容

通过对西梭村的选址条件、发展演变、整体格局、文化内涵的挖掘，展现西梭村传统风貌，弘扬传统文化。保护自然环境、村落历史风貌和风水格局，延续

街巷、水系和空间格局，传承文化遗产；改善人居环境，完善公共服务设施和基础设施，保证村落的可持续发展，使西梭村成为一个能够很好地展现鲁西北地域和历史文化特色的传统村落。

（一）保护策略

- 1、保护古村，适度安置
- 2、保护街巷格局，完善交通体系
- 3、强化安全防护，完善市政设施
- 4、协同保护，旅游联动

（二）保护区划

1、核心保护区

核心保护区位于村东部的老村落，村传统风貌建筑集中成片的区域，包括拟推荐建筑和村落内部街巷、绿地和历史环境要素等内容。西梭村核心保护区范围东至古运河，南至西梭闸，西至古大堤西侧，北至古村落北部道路，面积约 4.17 公顷。包含进水闸遗址，主要为文保单位、历史建筑集中成片、风貌环境较好的核心区域。

2、建设控制地带

核心保护区向外，东至古运河，南至古村落坑塘最南端，西至村庄坑塘西侧，北至古村落北部道路，为保证历史风貌相对完整，控制地带内的建设与核心保护区风貌相协调，避免产生不利影响，面积约 11.97 公顷。

（三）村域自然景观保护

田园生态保护

田园水域的环境整治目的在于强化古村所处环境的基本特征，应严格控制建设活动，适当增加景观要素，满足游览需求。以路、水为一定的边界，保持自然的田埂形态形成自由组合肌理。

水体空间保护

河流：保持自然河道形态和现状植物，同时梳理河道淤积，结合村落道路形成局部的景观节点。

进水闸遗址：保持原生形态和自然植物结构，保护现有水闸遗址，保护区内严格控制新建建筑物的发生与蔓延。

（四）格局风貌保护

1、整体格局保护

田村之间：严格控制占用古村内部农田进行建设，保证村落中间的农田景观廊道。

水村之间：严格控制村落建设内容突破河流，确村落格局的完整，可适当增加水生植物的种植、河道两侧的绿化，丰富河道景观。

2、传统街巷空间保护

严格保护西梭村村内传统街巷的走向与基本形态，保持历史现状，严禁侵占街巷空间进行建设。

传统街巷的铺装材料应以石材等传统路面材料为主，禁止采用沥青和水泥材料等新型材料。作为连接运河的古商道，运河路在历史传承和历史展示上担负着重要的任务，在有条件的情况下，对部分硬化的道路进行重新铺设，用自然式铺砌方法进行铺砌，再现古道的历史韵味。

保护历史文化名村内的沿街建筑的传统形式，保持街巷及两侧建筑的原有尺度关系，重点保护沿街传统建筑的立面形式、建筑材料、建筑色彩等的统一性、连续性和视觉景观的完整性。对于与传统风貌不协调的建筑采取整治更新等措施，使传统街巷景观得到延续。

维持路面清洁，加强对主要街巷及周边空间环境——尤其是沿主街的院落入口环境的改造和整治。对已坍塌的石墙应予以加固处理，部分无价值且存在安全隐患的残墙断壁应结合绿化环境改造予以拆除。

3、传统院落保护

根据对院落的风貌质量、所处位置和周边环境的综合评价分析，对村内现状院落提出分类的整治与更新模式，包括三类：保留、整治改造、重建。

4、高度控制要求

历史建筑、传统风貌建筑必须保持建筑原高度不变。

规划范围内的建筑如低于 6 米，不允许加高或加层。

核心保护区内的建筑高度应保持建筑原高度不变，现有超高建筑应降层改造或者拆除处理。改造建筑层数控制在 1 层，檐口高度控制在 3.6 米以下，屋脊高度控制在 4.5 米以下。

建设控制地带内的建筑层数控制在 2 层及 2 层以下，檐口高度控制在 5.7 米以下，屋脊高度控制在 8 米以下。

（五）传统建筑保护

综合考虑现状建筑风貌和建筑质量的评价，把建筑分类保护和整治方式相应地分为五类：

修缮：对历史建筑和建议历史建筑，应按照《历史文化名城名镇名村保护条例》关于历史建筑的保护要求进行修缮，包括日常保养、防护加固、现状修整、重点修复等。

改善：对于传统风貌建筑，应保持和修缮外观风貌特征，特别是保护具有历史文化价值的细部构件或装饰物，其内部允许进行改善和更新，以改善居住、使用条件，适应现代的生活方式。

保留：对于与传统风貌协调的其他建筑，其建筑质量评定为“好”的，可以作为保留类建筑。对这些建筑除清洁立面和整理环境外，基本不作改动调整，维持现状。

整治改造：整治即对与传统风貌有冲突的新建筑和环境因素进行的，仅通过改变立面外观的方式就能与传统风貌取得和谐的改建活动。如果必须通过降低建筑高度或改变建筑造型才能取得与传统风貌和谐的话，应采用改造的方式。

拆除：对违建、临时建筑、与历史风貌存在严重冲突的建（构）筑物，可采取拆除重建、拆除不建等措施且量应符合相关政策要求。当采取拆除重建的方式时，应符合历史风貌保护要求；当采取拆除不建的方式时，应改为公共开放空间，或公共设施用地，提高宜居性。

（六）历史环境要素保护

古井

保护水源清洁，保护井台，清理井边杂草，整治周边环境，创造出人们交流、游憩、停留的人性化尺度空间，以保持富有生活性趣的场所，达到返璞归真的生活景象，立牌保护并划定保护范围。

渡口

西梭村有 2 个渡口，建于元初，因会通河开挖，没有桥梁，为两岸运输而设，位于老村东。保护措施：保护原有基地遗址，设置部分景观小品体现古渡口风貌特色。

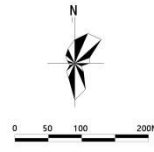
（七）非物质文化遗产保护

西梭村的运河文化、红色文化、传统民俗、韩氏族谱等非物质文化遗产是古村落保护的重要内容，和物质文化遗产一样，必须加以保护、挖掘、展示和利用。

对传承人的普查、记录和整理，建立档案和名录，为传承人提供保障措施，提供财政支持，明确传承人责任和义务内容。构建教育传承机制，建立传统建筑工艺人才库。结合传统文化特征，增设相关交流活动，组织学术交流活动，开展民间文艺演出，提高社会参与度。挖掘传统文化内涵，开发适宜的旅游产品，积极融入旅游消费品市场。

东昌府区传统村落六合新村（西楼村）保护发展规划 (2023-2035年)

传统街巷保护规划图

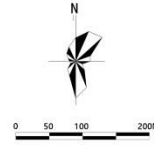


- 图例**
- 村域范围
 - 建设控制地带
 - 核心保护区
 - 水域
 - 村庄道路
 - 重点保护街巷
 - 保护街巷
 - 一般街巷

聊城市东昌府区住房和城乡建设局
山东华科规划建设设计有限公司

东昌府区传统村落六合新村（西楼村）保护发展规划 (2023-2035年)

建筑分类保护规划图

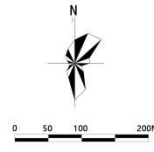
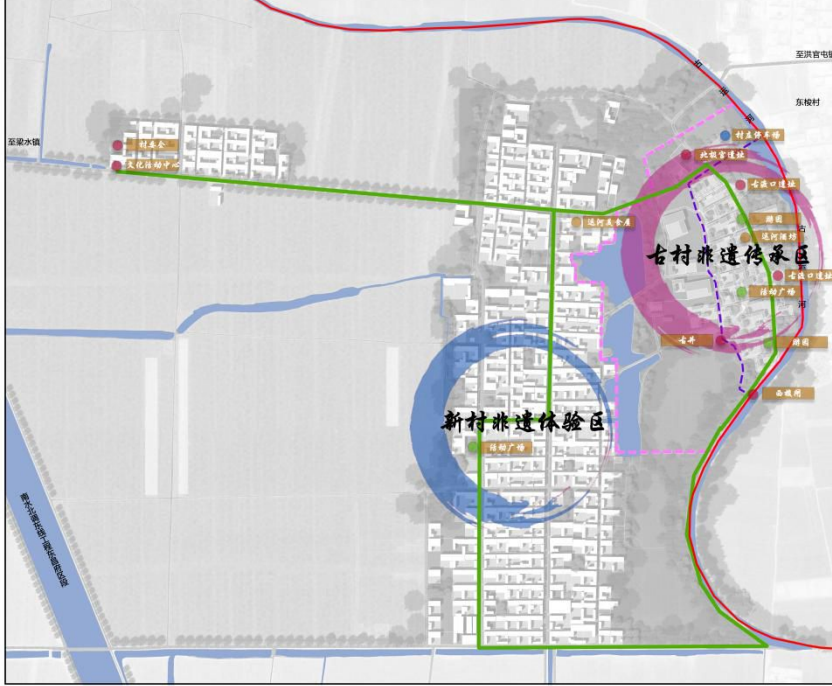


- 图例**
- 村域范围
 - 建设控制地带
 - 核心保护区
 - 水域
 - 古建筑/传统建筑
 - 修缮建筑
 - 改善建筑
 - 保留建筑

聊城市东昌府区住房和城乡建设局
山东华科规划建设设计有限公司

东昌府区传统村落六合新村（西楼村）保护发展规划 (2023-2035年)

非物质文化遗产活动场所与路线规划图



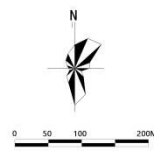
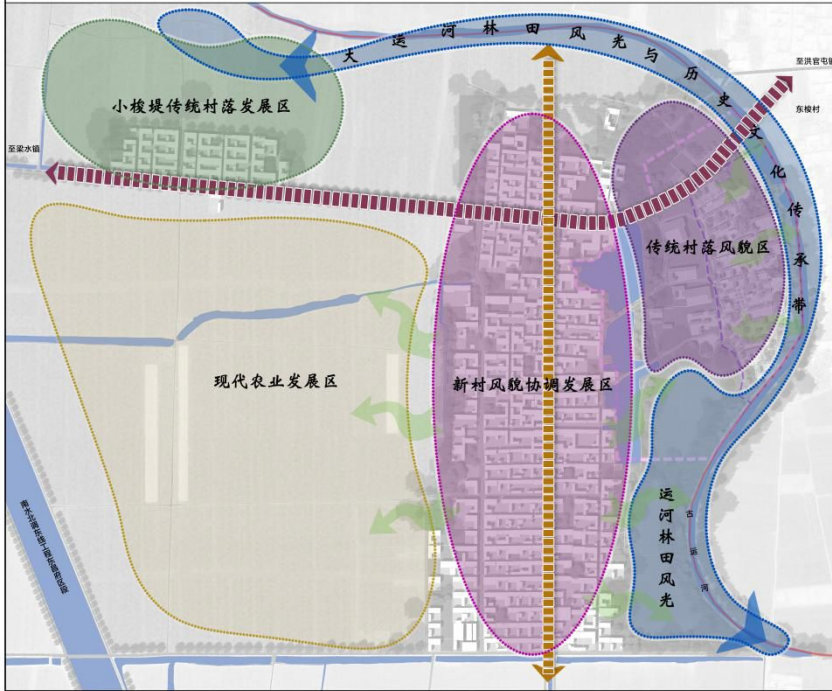
- 图例**
- 村域范围
 - 建设控制地带
 - 核心保护区
 - 水域
 - 非遗活动线路
 - 非遗体验馆
 - 历史游程节点 (活动场所)
 - 活动场所
 - 村庄停车场

聊城市东昌府区住房和城乡建设局
山东华科规划设计有限公司



东昌府区传统村落六合新村（西楼村）保护发展规划 (2023-2035年)

村落空间格局规划图



- 图例**
- 村域范围
 - 建设控制地带
 - 核心保护区
 - 核心保护区
 - 大运河林田风光与历史文化传承带
 - 传统村落风貌区
 - 新村风貌协调发展区
 - 小楼堤传统村落发展区
 - 现代农业发展区
 - 村中心街轴线
 - 乡镇道路轴线

聊城市东昌府区住房和城乡建设局
山东华科规划设计有限公司



东昌府区传统村落六合新村（西楼村）保护发展规划 (2023-2035年)

典型院落

总平面图



鸟瞰图



立面效果图



设计说明

聊城属于温带季风气候区，夏季炎热高温多雨，冬季寒冷干燥，所以传统民居建筑多以合院为主，坐北朝南，院落较窄，以最大限度地让夏季获取更多日照为宜。

西楼村内民居院落组合形态多为一进院，屋顶以围顶和坡屋顶为主，为冬季屋顶晒粮食和夏季雨水较多时排水便利。

该标准宅屋顶为围顶，立面采用红砖与，底部采用水刷石做的水处理，门窗采用传统形式，建筑与围墙相结合，围合形成传统院落形式。

针对核心保护区已有风貌，该标准宅为传统样式，保持70年代风貌。

设计概况

风貌时期	20世纪70年代
层数	1层
结构形式	砖木结构
院落	L字形院落
屋顶	围顶
墙体	砖
装饰	砖墙、内墙腻子
围墙	砖围墙

聊城市东昌府区住房和城乡建设局
山东华科规划建筑设计有限公司



东昌府区传统村落六合新村（西楼村）保护发展规划 (2023-2035年)

街道风貌控制

现状鸟瞰图



街道立面现状



区位



街道立面控制效果



区位

街道位于梁水镇西楼村东区，核心保护区范围内，街道走向北南向贯穿西楼村东区，为村落主要的历史风貌街区。

风貌控制说明

街道周边多为红砖、青砖、土坯建筑，两侧民居多为特色风貌。

街道两侧有各时代建筑，整理期间建筑特色进行保留，对有代表性的各时代建筑进行修缮与改善，清理外埠立面堆积杂物，乱贴乱画等。

保持传统风貌风貌形象，保持街区风貌协调，整体把控建筑细节，保护历史信息的真实性。

现状

建设时期	20世纪60年代、70年代、80以后
层数	1层
结构形式	砖木结构、砖混结构
风貌	整体协调性较好，破损严重
建筑	保存较完好
院落	院落形式较多，较完整
屋顶	围顶
墙体	红砖、青砖、土坯
装饰	水刷石面、石灰抹面、水刷石、贴砖
围墙	红砖、青砖等围墙，局部较有特色

聊城市东昌府区住房和城乡建设局
山东华科规划建筑设计有限公司

